

exercice 2017

Commune de Presinge

**Compte-rendu
administratif et financier**



Presinge juin 2018



COMPTE-RENDU ADMINISTRATIF 2017

J'ai le plaisir de vous présenter le compte-rendu administratif et financier portant sur la période du 1^{er} janvier au 31 décembre 2017, et ce en conformité avec la loi sur l'administration des communes du 12 avril 1984.

Les activités menées durant cette année 2017 ont été intenses du point de vue des projets, des travaux de rénovation, mais également au niveau de la mise en œuvre du nouveau système comptable fédéral.

Le premier grand chantier de construction a commencé par le déménagement de la mairie sous l'école. Ce qui a permis au personnel communal de poursuivre son activité malgré l'exiguïté des espaces.

Les travaux de rénovation ont ensuite débuté dans le courant du printemps avec la démolition des volumes existants, suivis par le gros œuvre, tels le terrassement, le bétonnage des murs et la réfection de la toiture. Le second œuvre et les aménagements extérieurs ont suivis dès la fin de l'année et devraient être terminés au début de l'été 2018.

Le second ouvrage consistait à rénover l'enveloppe extérieure de l'immeuble locatif du 2-10 Cordonnières. Ces travaux, compliqués principalement par le maintien des habitants chez eux durant cette période, ont été réalisés en un temps record. Je remercie l'architecte M. Peccoud, mandaté par la commune pour l'étude et le suivi du chantier, qui a respecté les délais et les coûts de l'ouvrage. Cette nouvelle peau du bâtiment redonne au centre du village une touche plus contemporaine du parc immobilier de Presinge.

Enfin, le troisième gros labour est la poursuite du projet de développement villageois. Le concours sous forme de mandat d'étude parallèle (MEP) a permis de dévoiler le projet lauréat. Le bureau *m+n architectes* (aujourd'hui *Apaar*) a été retenu à l'unanimité par le collège d'experts. Ce bureau interdisciplinaire a su répondre aux souhaits des Presingeois et de la commune de créer un vrai centre villageois avec une place spacieuse s'intégrant au maillage du bâti existant. La force du projet consiste aussi à intégrer deux nouvelles rues communales, la rue de l'Abbaye et la rue des Vignes. Les frontages des bâtiments seront particulièrement soignés avec de la végétation, des placettes et des surfaces d'activités.

Le nouveau quartier redessine l'image du village de Presinge tout en respectant une architecture rurale de faible gabarit avec des toits à deux pans fidèle aux fermes villageoises de la région.

Le vernissage du 7 mars au Centre de Lullier regroupant le projet lauréat et ceux des architectes concourants fut un succès. En plus des architectes, de nombreux habitants et futurs coopérateurs ont pu prendre connaissance des plans exposés et dialoguer avec les concepteurs.

Un comité de projet (Copro) s'est par la suite mis en place avec les architectes, les représentants des coopératives et la commune pour entamer le PLQ (plan localisé de quartier), obligatoire en zone de développement. Les échanges et les réflexions ont été menés sur toute la période de l'année avec entre autres trois

ateliers participatifs regroupant les communiens et les futurs acquéreurs des logements. Presinge est l'une des premières communes genevoises à avoir communiqué en toute transparence sur son avenir urbanistique. D'ailleurs, de nombreuses idées avancées par les personnes présentes à ces ateliers ont pu être intégrées dans le règlement du PLQ.

Je remercie vivement tous les acteurs de ce processus qui nous amènera à terme vers un nouvel éco-quartier exemplaire en terme de développement durable.

Quant à l'administration communale, la modification du système comptable actuel MCH1 en MCH2 a été entreprise avec fermeté. Une telle tâche est toujours compliquée et lourde à mener pour notre petite administration. Mais les budgets 2018 ont été présentés sous la nouvelle mouture grâce à Madame Caroline Radice et la fiduciaire Chavaz SA.

Pour poursuivre dans le chapitre des finances, les rentrées fiscales de l'année 2017 sont à nouveau excédentaires, malgré une perte d'un demi-million par rapport à 2016. Ces recettes seront utilisées ces prochaines années pour les projets « lourds » : fin des travaux de la mairie, réfection des dépendances de la ferme Gallay, réfections de toitures d'immeubles, projet de développement villageois. Je suis aujourd'hui serein pour la poursuite de nos budgets mais, comme je vous l'ai déjà écrit, la prudence est toujours d'actualité vu le combat mené entre les communes et le canton pour les transferts de charges.

Enfin, je tiens particulièrement à remercier l'ensemble du personnel communal avec lequel j'ai du plaisir à travailler et à collaborer. Notre commune a de la chance de pouvoir compter sur leur travail quotidien.

Serge BROQUARD
Maire



COMMISSIONS DU CONSEIL MUNICIPAL

Législature 2015-2020

EXÉCUTIF

MAIRE

Serge Broquard

rte de la Louvière 57

ADJOINTS

André Carrat

rte de la Louvière 81A

Patrice Mugny

rte des Eaux-Belles 36

CONSEIL MUNICIPAL

Benjamin Ackermann

ch. des Chevêches 1

Jean-François Beausoleil

rte de la Louvière 13

Christophe Bongard

ch. des Jonchets 10

Pierre Coppo

ch. des Chevêches 1

Rémy Durafour

rte de la Louvière 1

Blaise Loup

ch. des Cordonnières 8

Paulo Rodrigues da Guerra

ch. des Jonchets 14

Jacques-André Romand

La Renfile 1

Emmanuelle Spinedi

ch. des Cordonnières 16

Joseph-Marie Thorens

ch. des Cordonnières 6

Patricia Velati Thiriet

rte de la Louvière 21

FONCTIONS ADMINISTRATIVES

ADMINISTRATION GÉNÉRALE

ET FINANCES

Serge Broquard

Maire

André Carrat

Adjoint

Patrice Mugny

Adjoint

SECRÉTARIAT DE MAIRIE

Caroline Radice

Martine Gremion Engeler

Dominique Roulin

COMPTABILITÉ

Fiduciaire Chavaz SA

Caroline Radice

ETAT CIVIL À CHÊNE-BOUGERIES

Pascale Fournier

Officier de l'état civil, responsable

Maiïka Bertocchi

Officier de l'état civil

Mireille Oberson

Officier de l'état civil

Stéphanie Sigg

Officier de l'état civil

Sonia Grubacic

Secrétaire de l'état civil

COMMISSION SOCIALE-ECOLE

président: SPINEDI Emmanuelle

maire/adjoint: MUGNY Patrice

membres: VELATI THIRIET Patricia

DURAFOUR Rémy

LOUP Blaise

THORENS Joseph-Marie

COMMISSION MANIFESTATIONS

président: VELATI THIRIET Patricia

maire/adjoint: MUGNY Patrice

membres: ACKERMANN Benjamin

DURAFOUR Rémy

COMMISSION BÂTIMENTS

président: COPPO Pierre

maire/adjoint: BROQUARD Serge

membres: RODRIGUES DA GUERRA Paulo

BONGARD Christophe

COMMISSION ENVIRONNEMENT ET SÉCURITÉ CIVILE

président: ACKERMANN Benjamin

maire/adjoint: CARRAT André

membres: BONGARD Christophe

THORENS Joseph-Marie

COMMISSION FINANCES

président: ROMAND Jacques-André

maire/adjoint: BROQUARD Serge

membres: COPPO Pierre

BEAUSOLEIL Jean-François

COMMISSION AMÉNAGEMENT DU TERRITOIRE - DÉVELOPPEMENT VILLAGEOIS

président: LOUP Blaise

maire/adjoint: BROQUARD Serge

membres: BEAUSOLEIL Jean-François

RODRIGUES DA GUERRA Paulo

ROMAND Jacques-André

SPINEDI Emmanuelle

SÉANCES DU CONSEIL MUNICIPAL 2017

LE CONSEIL MUNICIPAL S'EST RÉUNI À 9 REPRIS. VOICI LA LISTE DES PRINCIPAUX SUJETS TRAITÉS DURANT CETTE ANNÉE, AINSI QUE LES DÉCISIONS ET DÉLIBÉRATIONS PRISES PAR LE CONSEIL MUNICIPAL :

23 janvier

- Informations sur l'avenir de la compagnie des sapeurs-pompiers de Presinge, sur les travaux à venir sur les immeubles 2-10 Cordonnères.

6 mars

- Délibération concernant l'ouverture d'un crédit budgétaire supplémentaire 2017 destiné à l'installation de trois bornes hydrantes, votée à l'unanimité.
- Délibération relative à la création d'un groupement intercommunal du corps de lutte contre les sinistres de Presinge et Puplinge avec adoption de ses statuts et capital de dotation, approuvée par 6 oui, 1 non et aucune abstention.

24 avril

- Annonce du départ à la retraite le 1^{er} juillet 2017 du capitaine des sapeurs-pompiers de Presinge, M. Rodrigues da Guerra
- Nomination de M. Thorens comme représentant du Conseil municipal au Conseil intercommunal pour le Groupement intercommunal du corps de lutte contre les sinistres de Presinge et Puplinge.
- Présentation des comptes 2016.

9 mai

- Approbation, à l'unanimité, du compte-rendu financier de l'exercice 2016, ainsi que du compte de fonctionnement 2016 pour un montant de Fr. 3 298 359.53 aux charges et de Fr. 4 313 133.80 aux revenus, l'excédent de revenus s'élevant à Fr. 1 014 774.27.
- Approbation, à l'unanimité, du compte d'investissement

2016 pour un montant de Fr. 1 063 508.70 aux dépenses et Fr. 139 791.- aux recettes, les investissements nets s'élevant à Fr. 923 717.70.

- Approbation, à l'unanimité, du bilan au 31 décembre 2016 totalisant à l'actif et au passif un montant de Fr. 40 453 393.18.
- Approbation, à l'unanimité, des crédits budgétaires supplémentaires 2016 pour un montant total de Fr. 550 399.81. Ces crédits budgétaires supplémentaires sont couverts par les plus-values enregistrées aux revenus ainsi que par les économies réalisées sur d'autres rubriques de charges.

12 juin

- Résolution sur le projet de concept de l'aménagement cantonal 2030 votée à l'unanimité.
- Résolution sur le projet de schéma directeur cantonal 2030, votée avec réserves à l'unanimité.
- Résolution relative à la nomination des officiers du Groupement intercommunal pour l'organisation du corps de lutte contre les sinistres de Presinge et Puplinge, approuvée par 9 oui, 0 non et 1 abstention.
- Démissions de 5 sapeurs-pompiers et de 2 lieutenants.
- Délibération relative à l'ouverture d'un crédit de Fr. 290 000.- pour la réfection du préau de l'école, approuvée par 9 oui, 1 non et aucune abstention.

12 septembre

- Délibération relative à l'ouverture d'un crédit de Fr. 25 000.- pour l'acquisition de la parcelle agricole no 2595,

de 2499 m², située sur la route de Presinge, approuvée par 8 oui et 1 abstention.

- Délibération relative à l'ouverture d'un crédit budgétaire supplémentaire de Fr. 98 600.- destiné à des travaux de sécurisation du site des dépendances de la Ferme Gallay, parcelle 2552, votée à l'unanimité.
- Nomination des présidents et vice-présidents du local de vote pour 2018.

30 octobre

- Résolution relative à la révision partielle du plan directeur des chemins de randonnée pédestre no 2016-01, votée à l'unanimité.
- Délibération relative à l'ouverture d'un crédit de Fr. 380 000.- pour l'établissement d'un plan localisé de quartier (PLQ) dans le cadre du développement du centre villageois de Presinge (parcelles nos 2594-2601-1832), votée à l'unanimité.
- Présentation du budget 2018.

13 novembre

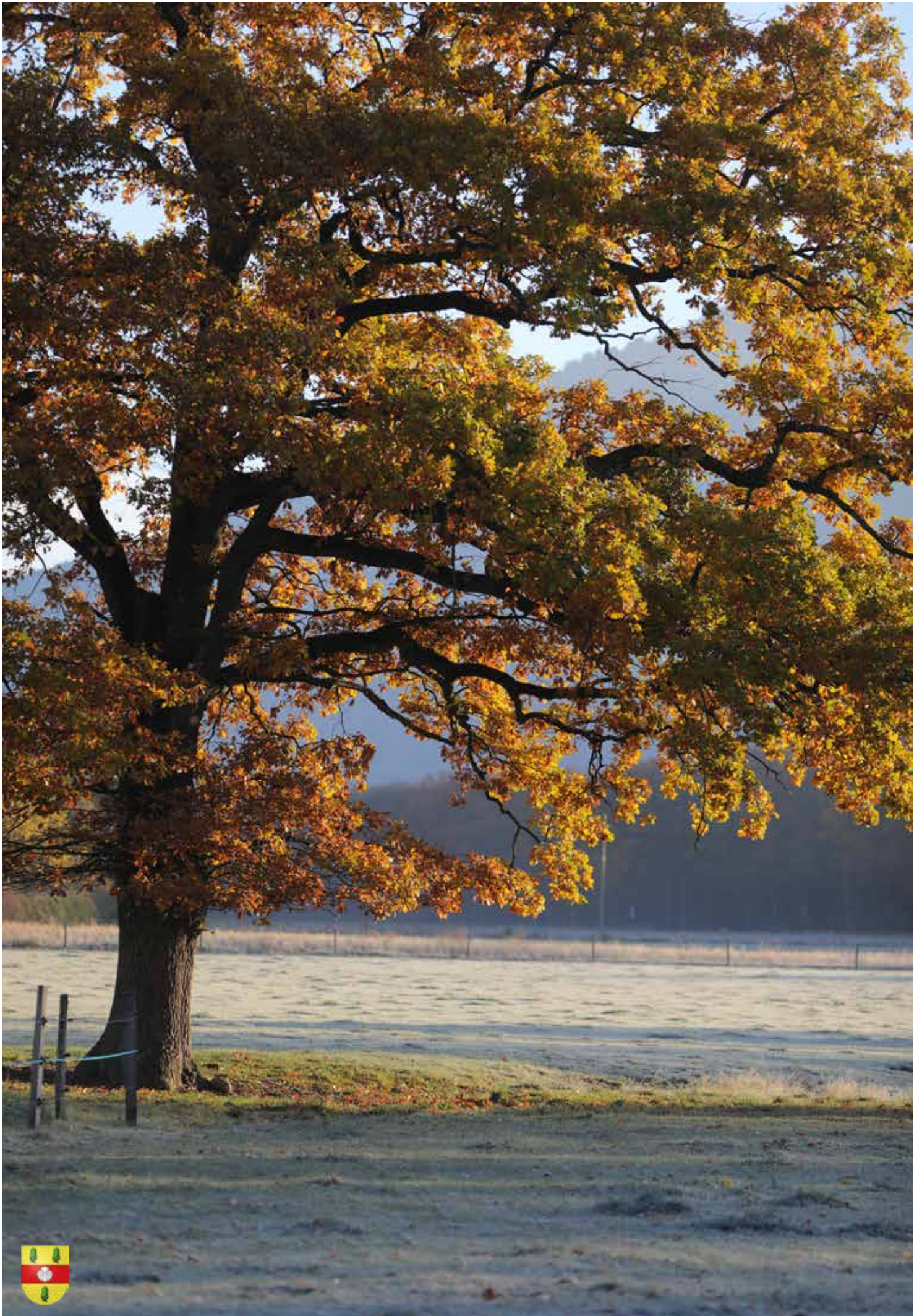
- Ouverture d'un crédit complémentaire de Fr. 5 230.20 relatif au remplacement de collecteurs à la route de la Louvière (3^{ème} étape), votée à l'unanimité.
- Approbation à l'unanimité du budget de fonctionnement 2018 pour un montant de Fr. 3 343 039.- aux charges et de Fr. 3 350 798.- aux revenus, l'excédent de revenus s'élevant à Fr. 7 759.- présumés.

- Approbation à l'unanimité du taux des centimes additionnels pour 2018 à 41 centimes.
- Approbation à l'unanimité du taux de dégrèvement à 50% de la taxe professionnelle communale pour l'année 2018.
- Approbation à l'unanimité du montant minimum de la taxe professionnelle communale pour l'année 2018 à Fr. 30.-.
- Délibération relative à l'ouverture d'un crédit de Fr. 54 300.- destiné au versement de la contribution annuelle au fonds intercommunal pour le développement urbain (FIDU), votée à l'unanimité.

11 décembre

- Délibération relative à l'ouverture d'un crédit supplémentaire pour procéder à des amortissements complémentaires d'un montant de Fr. 453 000.-, votée à l'unanimité.
- Traitement d'une pétition en faveur de la mobilité douce.

Martine Gremion Engeler
secrétaire



COMMISSION DES BÂTIMENTS

La commission des bâtiments s'est réunie à de nombreuses reprises durant l'année 2017, afin de suivre et préparer les chantiers qui aménagent et transforment peu à peu notre commune et notre paysage quotidien.

Nos séances ont principalement assuré le suivi des travaux de rénovation de l'immeuble du chemin des Cordonnières 2-10, l'ouverture du chantier de rénovation de la Mairie et la préparation du dossier des dépendances de la ferme Gallay.

Au fil de ce rapport, la commission des bâtiments souhaite vous faire partager les changements qui s'opèrent sur notre patrimoine communal et les différents projets qui vont animer nos futurs débats.

Pour ce qui concerne les travaux en cours ou achevés en 2017 :

1) **Les travaux de rénovation de l'immeuble** du chemin des Cordonnières 2 à 10 se sont déroulés du mois de mars au mois d'octobre 2017. Les délais annoncés par l'architecte ont été scrupuleusement respectés et le suivi du chantier a été parfaitement accompli. Monsieur le Maire a assuré le suivi hebdomadaire de cette rénovation lors des rendez-vous de chantier.

Durant les trois premiers mois, les toitures ont été désamiantées, les pieds de façade ont été isolés, l'ancienne grande cheminée a été démolie et les forages géothermiques ont été réalisés.

Puis, entre juin et juillet, l'isolation des façades et des toitures a été exécutée, ainsi que la pose de nouvelles fenêtres, des monoblocs de ventilation, le démontage de l'ancienne chaufferie et le montage de la nouvelle structure. Les garde-corps des balcons ont été changés et des digicodes ont été installés à chaque entrée.

En août et en septembre, les façades ont été enduites de crépi, tous les conduits de ventilation ont été nettoyés et des nouveaux stores en toile ont été posés.

En octobre et jusqu'à la fin du chantier, le parking vélos/motos a été rétabli avec l'abri existant et les portes des garages ont été changées. L'énergie solaire issue des panneaux a été mise en route et les zones Est et Nord de l'immeuble ont été réengazonnées. Demeure encore la réalisation d'une isolation sous-dalle au sous-sol, sur environ 235 m² et les futurs réglages inhérents à la mise en route du chauffage géothermique.

Le parvis de l'immeuble a également été réaménagé avec la plantation de plusieurs arbres et un nouvel enrobé.

Cette rénovation énergétique nous permet désormais de bénéficier du label Minergie et d'engager durablement cet immeuble sur le terrain d'une consommation d'énergie plus responsable.

La commission des bâtiments et l'Exécutif remercient d'ailleurs vivement la compréhension des locataires au regard des nuisances générées par un tel chantier.

2) **La rénovation de la Mairie de Presinge** a débuté en avril 2017 et va se poursuivre durant le premier semestre 2018. En mars 2017, à l'entame des travaux, une attention particulière a été portée par Monsieur le Maire sur l'adjudication des différents mandats. La finalisation de cette étape importante a engendré un retard de quelques semaines mais l'agenda opérationnel du chantier a permis de l'absorber en priorisant ou juxtaposant certaines phases des travaux.

Le chantier a débuté de manière presque simultanée sur la toiture et les façades du bâtiment, et le gros œuvre a opéré la démolition de la salle du conseil municipal. Une tranchée en pied de façade a été ouverte sur l'arrière du bâtiment, afin de procéder à différents travaux d'étanchéité car les infiltrations au sous-sol de la Mairie étaient récurrentes et conséquentes.

Cette première phase du chantier a également révélé différentes problématiques propres à la rénovation d'anciennes bâtisses, telles que l'absence de sous-couvertures et de lambris entre les chevrons et les tuiles du toit, ou celle de l'épaisseur de la dalle du rez-de-chaussée du bâtiment. En effet, trop fine, elle ne permettait pas un futur raccord avec la nouvelle salle du conseil municipal. Pour ce motif, cette dalle a également été démolie et un radier global a été exécuté sur cet étage.

Par extension, ces travaux supplémentaires ont généré un surcoût. Malgré une somme prévue pour les divers et imprévus, et afin de respecter l'enveloppe budgétaire, nous avons procédé à l'ajustement ou la modification de certaines finitions dans les aménagements extérieurs.

Ces aléas continuent de rythmer un chantier qui s'avère plus compliqué que prévu. Nous pouvons heureusement compter sur les qualités du bureau d'architectes en charge de cette rénovation et celles des multiples corps de métier. L'inauguration de la Mairie devrait avoir lieu en septembre 2018.

3) Concernant le **Poney-Club de Presinge**, sa rénovation s'est poursuivie sur l'ensemble de l'année 2017 par le propriétaire. Dans l'attente de la fin des travaux et dans l'optique du projet communal, une enveloppe budgétaire a été allouée pour la sécurisation des dépendances de la ferme Gallay qui jouxtent le Poney-Club.

Pour autant, nous avons continué à affiner le projet de rénovation et peser les intérêts communaux dans son élaboration. Les dépendances de la ferme Gallay appartiennent à notre patrimoine communal. Des remarques pertinentes et des modifications ont continué à nourrir la réflexion, afin d'intégrer les nouveaux aménagements des dépendances dans la perspective du développement du village.

Cette rénovation est un projet cohérent sur le plan des infrastructures et ambitieux dans son investissement. Il met en exergue la complémentarité des commissions des

Bâtiments, du Développement Villageois et des Finances et propose une approche plus globale du développement de la Commune de Presinge.

De ce fait, le plan d'investissement n'a pas été présenté au conseil municipal en 2017. Une présentation générale du projet est prévue durant le premier semestre 2018 au cours duquel le conseil municipal se prononcera.

Au cours de ses réunions, la commission des bâtiments s'est également penchée sur la conservation de l'implantation du cabanon situé au chemin des Bornes. Suite à sa démolition, un projet de jardins familiaux est à l'étude et l'autorisation de reconstruire un cabanon a déjà été prorogée d'une année. La commission a également abordé le sujet de la réfection des toitures des immeubles du chemin des Cordonniers 5 et de la route de La-Louvière 17-21. En effet, la qualité énergétique est à reconsidérer aux Cordonniers et des infiltrations d'eau ont été constatées sur l'immeuble de la route de la Louvière.

Cette législature est donc marquée par la nécessité d'entretenir notre patrimoine et la volonté de se développer de manière cohérente, en restant attentifs aux finances communales.

Je saisis l'occasion de ce rapport pour adresser mes remerciements à notre Exécutif et au secrétariat, pour leur très grande disponibilité et pour le suivi attentif des dossiers dans une Mairie transitoire.

Pierre COPPO
président





Eugénia de Coulon

Régis Chenevard

Isaline Broquard

Le 9 mai 2017, M. le Maire accueille Mlles Isaline Broquard, Eugénia de Coulon et M. Régis Chenevard, trois jeunes Presingeois qui atteignent leur majorité dans l'année, invités à la séance du Conseil municipal, ainsi qu'il est habituel dans la commune depuis de nombreuses années. Il leur explique le fonctionnement de celui-ci, les encourage à utiliser leur nouveau droit de vote, à participer activement à la vie citoyenne et leur remet quelques cadeaux de la part de la municipalité. Tout le monde est ensuite convié à partager un repas.

COMMISSION SOCIALE-ÉCOLE

Ecole

Le hasard de la distribution démographique a rendu difficile la rentrée des classes 2017-2018. Il se trouve en effet que pendant 2 ans les effectifs sont extrêmement réduits (environ 12 élèves par classe). Grâce à M. le Maire et à Mme Elliott, directrice de l'établissement, le DIP a accepté de maintenir ouvertes les deux classes de 5-6P et 7-8P. Pas question en effet de fermer l'école: dès la rentrée 2019, les classes seront à nouveau complètes.

Suite au départ à la retraite de Mme Chiuppi, nous avons accueilli avec plaisir M. Stéphane Maury comme enseignant des grands degrés, aux côtés de Mme Mélisande Voûte déjà en poste pour les petits degrés.

Au mois d'avril, nous avons remercié par un repas au restaurant toute l'équipe des enseignants ainsi que Mme Kressibucher (conductrice du bus scolaire) pour leur excellent travail.

Au mois de mai, nous avons marqué la fin de la scolarité primaire des 8P en partant trois jours dans le Saanenland, en passant par Gruyères, le Glacier 3000, et l'Alimentarium de Vevey.

Les promotions ont eu lieu cette année à Gy pour les deux écoles.

Social

Durant les mois de janvier et février, les marches des Entr'ânés ont été remplacées par la projection d'un film de Charlie Chaplin suivie d'un goûter et d'un repas canadien.

Les marches ont repris de façon traditionnelle avec le retour du printemps tous les premiers mercredis du mois.

Une journée pour les jeunes de 12 à 17 ans de Presinge et de Jussy a été organisée en septembre au Parc Aventure d'Aigle et au Labyrinthe Aventure d'Evionnaz.

La sortie annuelle des aînés a eu lieu à Bourg-en-Bresse, visite du Monastère de Brou, repas et Floralties. L'ambiance a été excellente mais le temps a été pluvieux, le repas un peu décevant et les jardins des Floralties bien moins beaux que ceux de l'école de Lullier... Nous ferons à coup sûr bien mieux en 2018!

Nous avons terminé l'année en beauté et sous la neige par une très belle journée du Noël des aînés. Le repas, les chants et les décorations des écoliers ont permis à chacun de passer un beau moment.

La commission sociale-école s'est réunie quatre fois durant l'année pour affiner la préparation de toutes ces activités mais également pour distribuer le budget d'aide sociale en Suisse et à l'étranger. Elle s'est réunie également une fois avec les enseignants pour préparer les activités et les fêtes en lien avec l'école.

Je tiens pour terminer à remercier M. le Maire S. Broquard, son adjoint M. P. Mugny en charge de cette commission, le secrétariat et tous les membres de cette commission.

Emmanuelle SPINEDI
présidente



COMMISSION DE L'ENVIRONNEMENT ET DE LA SÉCURITÉ CIVILE

En 2017 ont eu lieu plusieurs changements dans le domaine de la sécurité civile et des routes.

Pour commencer, un changement a eu lieu au niveau de la présidence de la commission environnement - sécurité civile. M. Thorens, faisant également partie de la nouvelle commission qui gère le « Groupement intercommunal pour l'organisation du corps de lutte contre les sinistres de Presinge et Puplinge », m'a laissé sa place de président de commission. Le deuxième changement concerne les pompiers de la commune.

Vu que l'effectif de la compagnie des sapeurs-pompiers de Presinge était devenu restreint (11 hommes) et que cette situation était susceptible d'engendrer une diminution des capacités opérationnelles, la question d'un regroupement Presinge/Puplinge a été abordée et ce malgré une convention déjà existante entre les deux compagnies assurant une assistance en cas d'une intervention majeure. Des discussions ont été menées entre les deux communes afin d'instaurer un partenariat durable entre ces deux corps de pompiers et de créer le Groupement intercommunal pour l'organisation du corps de lutte contre les sinistres de Presinge et Puplinge. Cette nouvelle entité est entrée en fonction le 1^{er} juillet 2017 sous le commandement du capitaine Laurent Rellstab de Puplinge, étant donné que le capitaine de Presinge prenait sa retraite.

Malheureusement, seulement 3 hommes de la compagnie de Presinge ont accepté de faire partie de ce groupement. Cependant, suite à une journée portes ouvertes organisée en juin, 16 nouveaux sapeurs, dont un Presingeois, se sont engagés.

Troisièmement, les routes et parking ont subi quelques modifications.

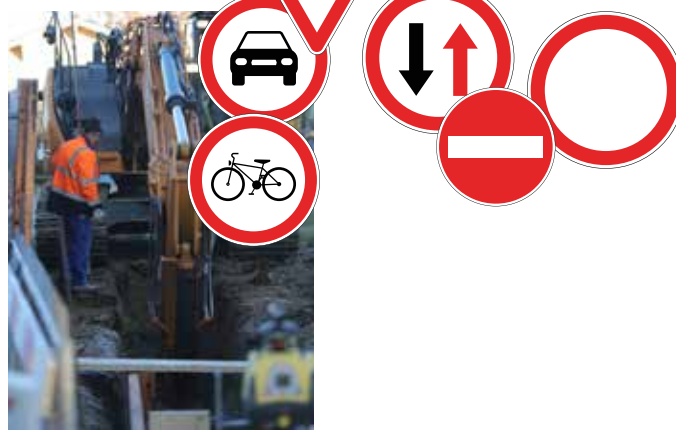
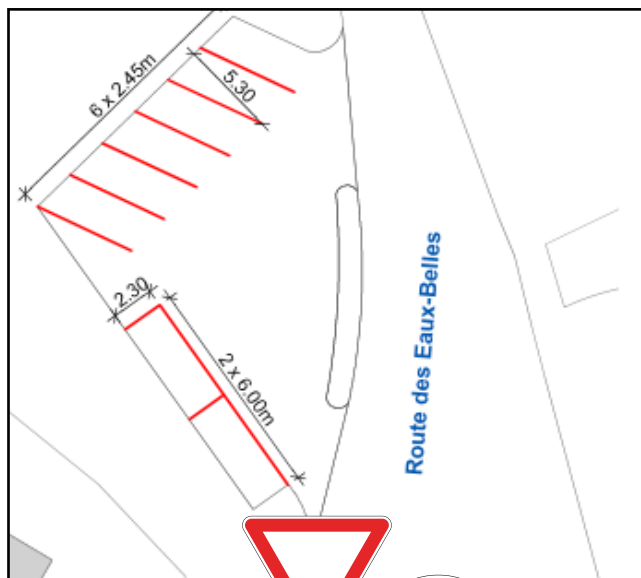
Les habitants de La Louvière ont vu de nouvelles places de parking se créer à côté du bâtiment des douanes et verront un marquage au sol pour les piétons.

Les 10 places de parking au chemin des Champs-de-Jus ont été officialisées également par un marquage.

Nous trouverons un réaménagement de 8 places à Cara à la hauteur du n°38 de la route des Eaux-Belles.

Nous avons pu aussi voir apparaître pour notre sécurité 2 nouveaux « stop ». Un au centre du village en face de l'auberge communale et un autre au croisement de la route de Basse-lat et de la route des Eaux-Belles au Grand-Cara.

Benjamin ACKERMANN
président



COMMISSION DES MANIFESTATIONS

L'année 2017 a été une année riche en manifestations: concerts, cinéma, théâtre ou encore conférences ont été au menu de cette année.

PETIT TOUR D'HORIZON:

Tout d'abord, un magnifique duo classique composé du pianiste Frederic Bager et du violoniste William Dutton a enchanté l'église au mois de janvier.

Puis ce fut un concert de tango argentin qui a réchauffé les murs de notre belle église.

Le mois de mars fut intense: le FIFDH a projeté un film à la salle communale, puis Maulde Coutau nous a ravis avec une de ses pièces de théâtre et, pour terminer, une conférence présentée par Christophe Ogi sur les mystères de l'Abbaye de Bellerive.

Le mois de mai ne demeure pas en reste avec un concert de rock qui a attiré bien du monde. En effet, le groupe Chuchichäschtl a ses fans et ceux-ci sont venus les applaudir jusqu'ici !

Le cinéma a fait son retour à Presinge, mais cette fois à l'Abbaye dans le cadre du FIFOG. Trois courts-métrages ont été projetés.

Une nouvelle conférence s'est tenue sur un tout autre sujet : comment utiliser des ressources locales afin de subvenir aux besoins des populations pauvres de l'Ouest du Kenya? Ce thème est le credo de Julien Kauer, fondateur de l'association EMAUA, que la commune soutient activement depuis plusieurs années.

L'automne s'est annoncé gaiement avec la venue de la pétillante Amélie Danièle et ses jolies mélodies. Sa gentillesse et sa simplicité ont ravis son public.

Puis, pour clore l'année, Madame Schæepi-Borgeaud donna un très beau récital de piano à l'église.

Mais n'oublions pas les fêtes traditionnelles!

Commençons par le 1^{er} Août, fêté sous le soleil, avec un repas proposé par les associations de l'Amicale 1243 et Aquacool. L'Harmonie de Machilly, toujours fidèle et égale à elle-même, a conduit le cortège jusqu'au lieu du feu de joie, où, comme à l'accoutumée, le Pacte de 1291 a été proclamé et a été suivi de l'allocution de Monsieur le Maire.

Puis, Monsieur Jean-Marie Borgeaud nous a proposé un exposé

sur son point de vue concernant notre place sur Terre.

Après l'embrasement du feu de joie, la population a pu retourner à la salle communale boire un verre et refaire le monde, selon les préceptes de Monsieur Borgeaud.

La célébration de l'Escalade a eu lieu cette année à Presinge. La soupe et la traditionnelle marmite ont fait l'unanimité des participants. Merci aux parents pour la fourniture et la préparation des légumes !

Puis Noël est arrivé. Les sapins ont été décorés et illuminés. Une belle fête agrémentée d'un spectacle de magie et surtout par les chants des enfants qui ont animé cette jolie soirée familiale.

Elle a aussi été marquée par la venue, un peu particulière cette année, du Père Noël !

Presinge est une commune qui bouge : en effet, le marathon de Genève a une nouvelle fois traversé notre commune où un stand de ravitaillement, installé devant le poney-club, attendait les nombreux coureurs.

Le 43^e Tour de Presinge a, lui aussi, connu un très beau succès cette année encore.

Malheureusement, les entraînements prévus pour la course de l'Escalade n'ont pas pu avoir lieu, faute d'un nombre suffisant d'enfants inscrits. L'an prochain peut-être?

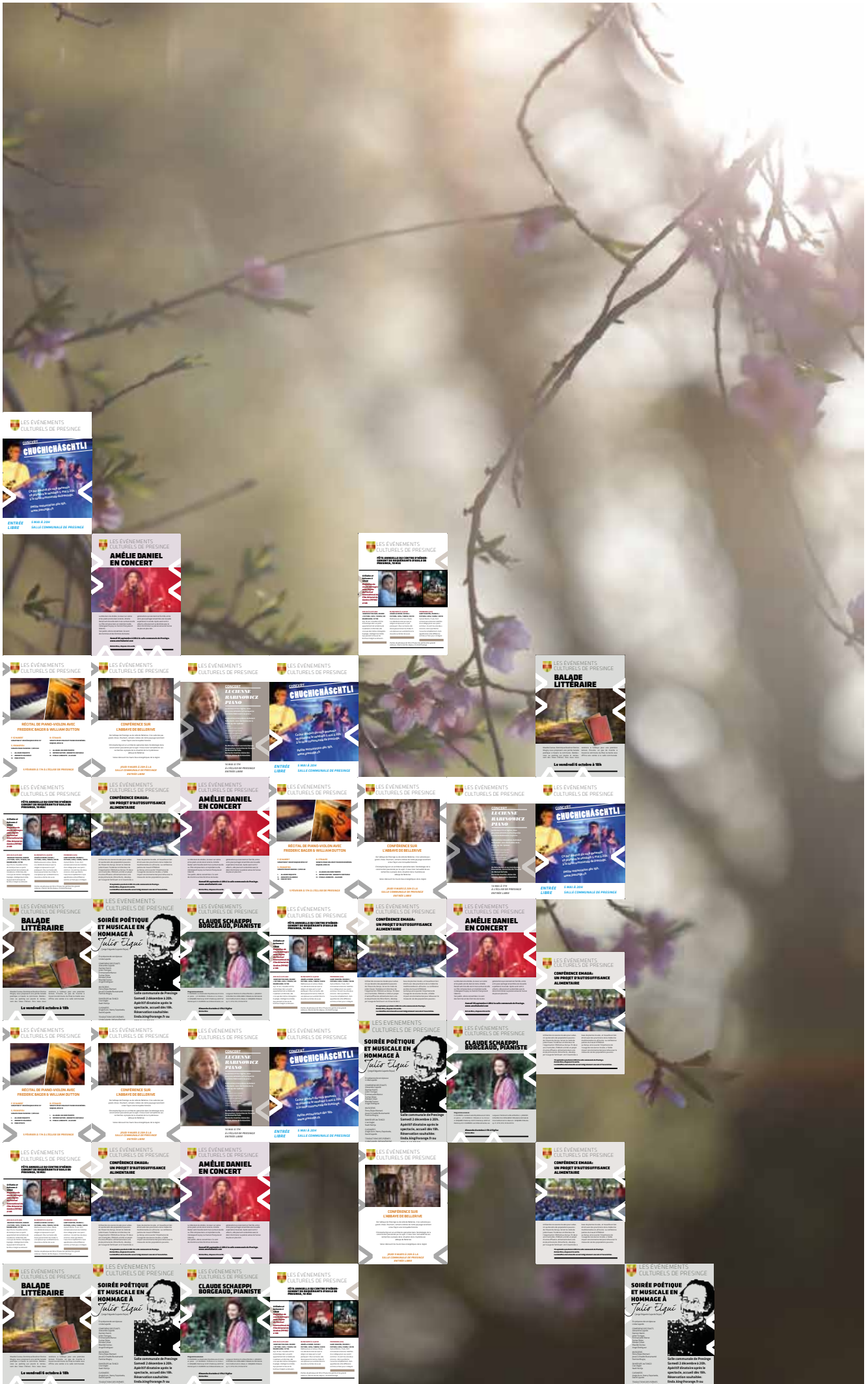
Conclusion

Tous ces événements ne pourraient avoir lieu sans la participation efficace des membres de la commission des manifestations que je remercie. Et je n'oublie pas Madame Michèle Loup, toujours à mes côtés pour les décorations de sapins.

MERCI A TOUS.

Patricia VELATI THIRIET
présidente







RAPPORT D'ACTIVITÉS 2017 DU GROUPEMENT INTERCOMMUNAL DE LA PETITE ENFANCE

En préambule, notre commune est associée avec les communes de Gy, Jussy et Meinier dans une crèche intercommunale : « Les Loupiots du Chambet ». Elle est située sur la commune de Meinier au premier étage du bâtiment collectif de l'espace intergénérationnel et elle est ouverte depuis avril 2012.

Dès septembre 2014, la crèche a augmenté sa capacité d'accueil en passant de 38 à 42 places. Cette augmentation a permis de répondre à la demande de nouvelles familles et a apporté plus de souplesse pour les familles déjà inscrites au niveau de la flexibilité de l'abonnement et facilite le passage des enfants d'un groupe à l'autre. Pour l'année 2017, le taux d'occupation des places pour l'ensemble des quatre communes a été de 95.5% !

Sur l'année, des petits Presingeois ont occupé 4,3 places sur les 6 places réservées à la commune.

Comme les années précédentes, les comptes 2017 sont une fois encore équilibrés par rapport au budget prévu, le Conseil et le Comité, qui les ont étudiés et approuvés, ont à nouveau félicité la Direction de la Crèche pour l'excellente gestion.

Au cours de l'année 2017, le Conseil s'est réuni trois fois, alors que le Comité s'est réuni à quatre reprises.

L'équipe est très stable et il y a très peu d'absentéisme, éléments qui sont une preuve de qualité d'un bon fonctionnement, de constance et de cohérence entre les membres du personnel, la direction, le comité et les familles.

Chaque année, deux à trois samedis de formations internes sont organisés pour l'équipe et qui abordent différents thèmes utiles à leur travail quotidien.

Dans le cadre du projet pédagogique, les enfants sortent tous les jours, sauf si la météo est extrême, et sont sensibilisés chaque mois à un sujet différent. Par exemple en septembre, pendant la « Semaine du goût », les enfants ont pu aller faire leurs courses au marché du jeudi à Meinier et ensuite préparer leur propre goûter.

Enfin différentes activités et fêtes avec les parents, le jardin d'enfants, ou la ludothèque sont organisées tout au long

de l'année comme réunion de parents, petit-déjeuner, petit festival Black Movie, carnaval, Escalade, Noël, à Pâques une chasse aux œufs a eu lieu avec le jardin d'enfants, animations en lien avec la Fête de la Musique et la fête de fin d'année en début juillet.

Blaise LOUP

Membre du comité et du conseil du GIPE



RAPPORT DE LA FONDATION DE LA COMMUNE DE PUPLINGE POUR LA PETITE ENFANCE

Au cours de l'année 2017, le Conseil de la Fondation s'est réuni à 4 reprises, quant au Bureau, 5 séances ont été organisées pour traiter les affaires courantes.

Le Conseil de la Fondation est constitué de la manière suivante :

Président : Gilles MARTI

Vice-président : Christian BRÜLHART

Secrétaire : Nathalie LUISONI

Trésorier : Jérôme GRAND

Membre : Nicolas NUSSBAUM

Membre désigné par la commune de Choulex :

Claude PETREMAND

Membre désigné par la commune de Presinge :

Joseph-Marie THORENS

Le 21 novembre 2016, le Service d'Autorisation et de Surveillance de l'Accueil de Jour (SASA) a effectué une visite de surveillance ciblée de l'Espace de vie infantile (EVE). Consécutivement à cette visite, un rapport a été établi et atteste que l'encadrement des enfants est tout à fait adéquat ou conforme. Il est noté que les options pédagogiques sont réfléchies et le processus d'élaboration du projet pédagogique est mis en œuvre par la direction en incluant l'équipe éducative dans une démarche participative.

Les améliorations à apporter sont de créer un projet pédagogique pour le jardin d'enfants et d'introduire des modifications dans le planning horaire. Les objectifs fixés ont été atteints dès la rentrée scolaire du mois d'août 2017.

Une nouvelle aide éducatrice (100% CDD) et une assistante socio-éducative (ASE 90% CDI) ont été engagées pour la rentrée scolaire. La Fondation emploie 18 personnes pour un total de 13.30 équivalent plein temps, deux jardinières d'enfants à temps partiel mises à disposition par la commune de Puplinge ainsi qu'un comptable à temps partiel complètent l'équipe.

En octobre 2017 et à la suite d'un rapport réalisé par un intervenant externe, le Conseil de la Fondation a décidé de retirer les responsabilités à l'adjointe pédagogique engagée depuis 2015.

En tant qu'entreprise formatrice, l'EVE a participé à l'accompagnement d'une apprentie ASE deuxième année, une étu-



dante de troisième année de l'école supérieure de l'enfance (ESEDE), une étudiante de première année de l'ESEDE et plusieurs stagiaires.

Impliqué dans le projet d'intégration, l'EVE a accueilli trois enfants nécessitant des besoins spécifiques. Un enfant atteint de trisomie 21 ainsi que deux enfants avec des troubles autistiques. Deux auxiliaires à temps partiel ont été engagés pour assurer ces suivis et soutenir l'équipe éducative.

Afin de compléter ses connaissances et dans un souci d'une recherche permanente de qualité, la directrice suit la formation de DAS-MAS de directions d'institutions sociales.

Plusieurs activités suivant la ligne pédagogique de l'EVE ont été menées durant l'année. Des activités en lien avec le développement durable et le projet Adèle et Barnabé, projet créé par la Ville de Carouge qui apprend les éco-gestes aux enfants en bas âge ou encore des activités en lien avec le projet intergénérationnel qui permet de créer des rencontres entre les aînés du village et les enfants.

Des moments de convivialité et d'échange autour de petits-déjeuners, lors de la réunion des parents ou lors d'une journée plus festive, comme la fête des promotions, ont été proposés aux parents durant tout le cours de l'année. Enfin, des fêtes en lien avec la vie citoyenne ont été célébrées (Noël, Escalade, etc.) au plus grand plaisir des enfants.

Les comptes 2017 de la Fondation ont enregistré Fr. 1944799.62 de charges et Fr. 1945279.55 de recettes, laissant apparaître un bénéfice de Fr. 479.93. Le déficit d'exploitation, a été couvert par des subventions communales à hauteur de Fr. 1182856.80. Ce montant est conforme aux conventions passées avec les communes. La Fondation bénéficie d'un prêt de Fr. 99560.79.

Au 31 décembre 2017, les effectifs de l'EVE étaient les suivants:

- Jardin d'enfants, groupe du matin 25 places disponibles, 25 places occupées.
- Jardin d'enfants de l'après-midi, 15 places disponibles, 11 places occupées.
- Crèche, groupe des bébés de 4 mois à un an, 8 places disponibles, 7 places occupées.
- Crèche, groupe des petits de 1 à 2 ans, 10 places disponibles, 8 places occupées.

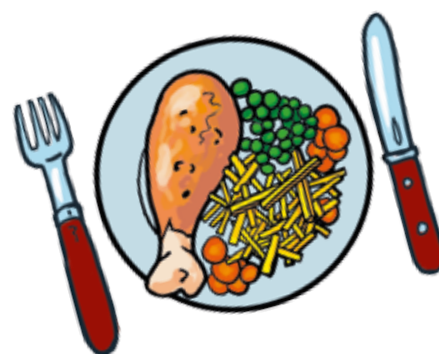
- Crèche groupe des moyens-grands de 2 à 4 ans, 20 places disponibles 18 places occupées.

On peut conclure que la Fondation répond à un réel besoin d'accueil.

Les membres du Conseil de Fondation remercient les communes pour leur subventionnement important, mais nécessaire, et surtout très chaleureusement toute l'équipe qui s'investit au quotidien pour accueillir les enfants et leurs familles dans un cadre stimulant et bienveillant.

Gilles Marti
président

Christian BRÜLHART
vice-président



COMMISSION DE L'AMÉNAGEMENT DU TERRITOIRE ET DU PROJET DE DÉVELOPPEMENT VILLAGEOIS

Les membres de la commission se sont réunis à plusieurs reprises pour traiter de différents sujets durant l'année 2017.

A la mi-janvier, le lauréat du concours d'architecture pour le développement villageois a été choisi à l'unanimité par le jury. C'est le bureau m+n et associés avec son projet intitulé « Compagnies » qui a remporté avec brio le concours à l'issue de la seconde phase.

Le projet, ainsi que ceux des autres finalistes, a été dévoilé à la population le 3 mars lors du vernissage de l'exposition « Projets d'architecture pour le développement du centre villageois de Presinge, Mandat d'études parallèles en deux degrés sur procédure sélective » dans le hall principal du Centre de formation professionnelle nature et environnement de Lullier. Au moins 250 personnes, lauréat, jury, candidats, autorités cantonales et communales, membres des coopératives et population presingeoise ont assisté aux différents discours et vu les plans et maquettes exposés.

Lors de certaines de nos séances, nous avons discuté de différents aspects concernant la suite du processus pour le développement villageois, à savoir que la Commune devra élaborer un plan localisé de quartier (PLQ) avec l'aide du bureau lauréat du concours (m+n et associés qui en cours d'année s'est renommé en bureau APAAR), les coopératives et notre assistant à maître d'ouvrage (AMO), Mme L. Mechkat et M. D. Baillif du bureau d'architectes Baillif et Loponte. Au fur et à mesure des séances, certains points du PLQ ont été discutés, affinés et corrigés, dont la participation financière de la commune à l'élaboration du PLQ, afin de parvenir à une complète compréhension et acceptation des membres de la commission avant d'être rapporté au Conseil municipal. Comme c'est un processus de longue haleine, de nombreuses séances auront encore lieu en 2018.

Nous avons aussi planché sur la première mise à jour du plan

directeur cantonal 2030 (PDCn 2030), la première mouture datant de mai 2011. Puis nous avons soumis un préavis favorable à l'ensemble du Conseil municipal (CM) sous réserve de quelques remarques. La résolution a été acceptée lors de la séance du CM du 12 juin.

Nous avons également étudié la révision partielle du plan directeur des chemins de randonnée pédestre soumis par le Département de l'environnement, des transports et de l'agriculture. La commission a donné un préavis favorable à cette révision, puisque cela améliorera la sécurité des promeneurs sur notre commune. La résolution a été acceptée lors de la séance du CM du 30 octobre.

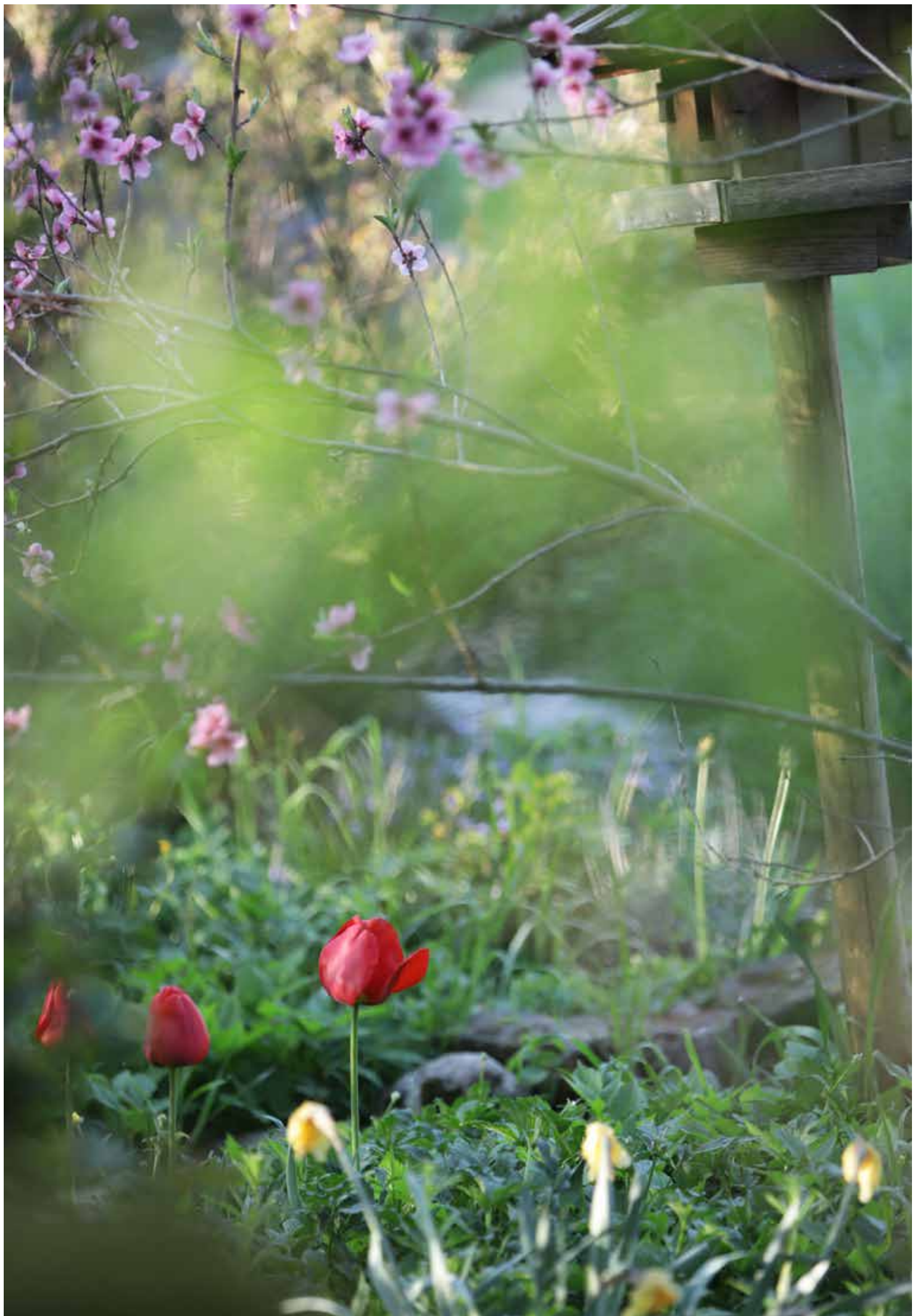
Enfin à l'automne, trois arbres, un tilleul et deux cerisiers à fleurs, ont été plantés sur la plate-bande herbeuse devant l'immeuble 2-10 chemin des Cordonnieres en remplacement du robinier abattu en raison de son âge avancé.

Blaise LOUP
président









CULTURE

STATISTIQUES BIBLIOBUS 2017

Inscription Adulte :	3
Inscription Jeune :	3
Nombre de tournées :	12
Moy. Prêts/tournées :	41.6
Fréquentation :	173
Nb de pers./tournée :	14.4

TRANSPORTS PUBLICS GENEVOIS (TPG)

BILAN DE L'AIDE COMMUNALE 2017

Nouveaux abonnements : 12
Renouvellements : 71

ACTION SOCIALE

ACTION TROIS CHÊNE POUR L'EMPLOI

PERMANENCE OUVERTE
AUX PRESINGEOIS:

Chemin de la Montagne, 136
1224 Chêne-Bougeries
Tél. 022 348 45 72

Nombre de visites pour la commune de Presinge
en 2017: 8 (2 en 2016)

Au total, 3991 (3706 en 2016) visites de
cette permanence sur l'ensemble des
10 communes (Arve et Lac)
concernées.

VÉLOS À ASSISTANCE ÉLECTRIQUE

BILAN DE L'AIDE COMMUNALE À LA MOBILITÉ DOUCE

Durant l'année 2017 l'administration
communale a subventionné l'achat de 5
vélos à assistance électrique.
(7 en 2016)

DÉCHETS

DÉCHETS PRODUITS PAR LA COMMUNE EN 2017 (EN TONNES)

Alu & Fer blanc :	1.47 (t)
Objets encombrants :	20.56 (t)
Ordures ménagères :	182.00 (t)
Papier :	34.85 (t)
Pet :	2.67 (t)
Verre :	27.35 (t)

ETAT CIVIL

STATISTIQUES 2017

Naissances : 0
Reconnaissances : 0
Mariages célébrés à Presinge : 2
Partenariats : 0
Décès : 10

RAMASSAGE DES TEXTILES 2017

COORDINATION POUR LA RÉCUPÉ- RATION DES TEXTILES À GENÈVE (CENTRE SOCIAL PROTESTANT)

Poids en Kg : 7820

MÉDAILLES DE CHIENS

Durant l'année 2017, l'administration communale a délivré 60 marques de contrôle (médailles de chiens) aux propriétaires de chiens résidents sur le territoire de la commune.



FIDUCIAIRE NOUVELLE S.A.

 Membre d'EXPERTSuisse

Rue Pierre-Fatio 12
Case postale 3188
CH-1211 Genève 3

RAPPORT DE L'ORGANE DE REVISION A L'ATTENTION DU CONSEIL MUNICIPAL DE LA COMMUNE DE PRESINGE

En notre qualité d'organe de révision, nous avons vérifié la comptabilité et les comptes annuels (bilan, comptes de fonctionnement et d'investissement et annexe) de la commune de Presinge pour l'exercice 2017 arrêté au 31 décembre 2017.

La responsabilité de l'établissement des comptes annuels incombe au maire et aux adjoints, alors que notre mission consiste à vérifier ces comptes et à émettre une appréciation les concernant. Nous attestons que nous remplissons les exigences légales de qualification et d'indépendance.

Notre révision a été effectuée selon les normes de la profession en Suisse. Ces normes requièrent de planifier et de réaliser la vérification de manière telle que des anomalies significatives dans les comptes annuels puissent être constatées avec une assurance raisonnable. Nous avons révisé les postes des comptes annuels et les indications fournies dans ceux-ci en procédant à des analyses et à des examens par sondages. En outre, nous avons apprécié la manière dont ont été appliquées les règles relatives à la présentation des comptes, les décisions significatives en matières d'évaluation, ainsi que la présentation des comptes annuels dans leur ensemble. Nous estimons que notre révision constitue une base suffisante pour former notre opinion.

Selon notre appréciation, la comptabilité et les comptes annuels sont conformes à la loi suisse, la loi cantonale (LAC) et son règlement d'application (RAC), et les directives du département.

Nous vous recommandons d'approuver les comptes annuels qui vous sont soumis.

Genève, le 20 avril 2018

FIDUCIAIRE NOUVELLE S.A.


Serge CHAILLET
Expert-réviseur agréé

Alexis PICCA
Réviseur responsable
Expert-réviseur agréé

Annexes : comptes annuels (bilan, comptes de fonctionnement et d'investissement et annexe)

Tél. (41 22) 317 78 78

Fax (41 22) 317 78 79

TVA : CHE-105.817.167

E-mail: fidnouvelle@fidnou.ch



COMPTE-RENDU FINANCIER

La commission s'est réunie deux fois. En automne 2017, elle a pris connaissance et approuvé le budget 2018 proposé par l'exécutif. Il est presque équilibré (Fr. 2 279 267.- aux charges et de Fr. 2 287 026.- aux revenus, l'excédent de revenus s'élevant à Fr. 7759.-). Le 12 novembre 2017, le conseil municipal l'a validé.

Le 16 avril 2018, la commission a pris connaissance des comptes de l'exercice 2017 qui se solde par un excédent de Fr. 738 000. Ce résultat étant composé de charges à hauteur de Fr. 2.5 mio, pour un budget approuvé à hauteur de Fr. 3.2 mio, et de Fr. 3.3 mio de revenus avec Fr. 3.2 mio attendu au budget. A noter que les investissements se sont élevés à Fr. 780 000. C'est, depuis 2009, le neuvième bilan excédentaire que présente la commune. En date du 14 mai 2018, le conseil municipal a approuvé lesdits comptes.

A l'analyse détaillée des comptes 2017, environ Fr. 250 000 budgétés n'ont pas été engagés car les dépenses n'ont pas été réalisées durant la période sous analyse. En fin d'année 2017, le conseil municipal a accepté une délibération portant sur quatre amortissements complémentaires proposés par l'exécutif et répartis dans les rubriques : entretien des routes communales, protection des eaux et aménagement du territoire. Ces amortissements ont permis de solder quatre crédits qui couraient pour l'un depuis l'année 2000. On retrouve ces éléments dans le graphique ci-après. Ces amortissements augmentant les charges contrebalancent en partie

FIGURE 1 : Graphique des bilans depuis 2009.

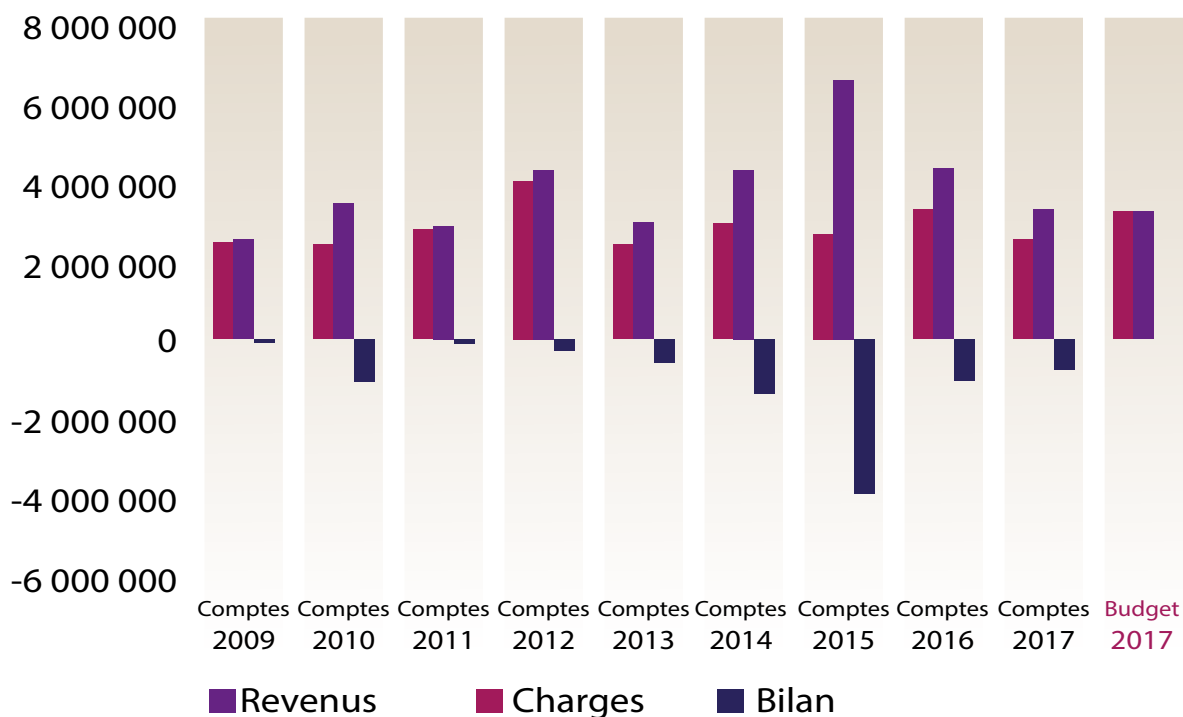
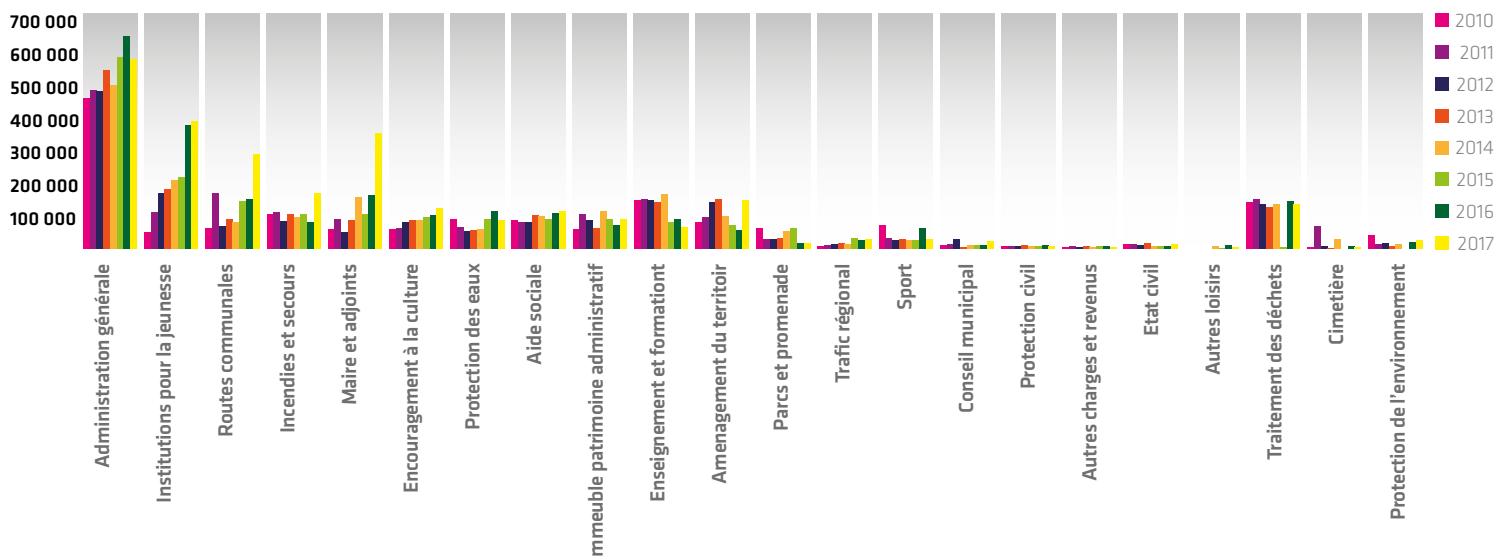


FIGURE 2 : Evolution entre 2010 et 2016 des dix plus importantes dépenses communales.



les dépenses non-engagées et minimisent l'excédent des comptes.

Pour ce qui est des revenus, la différence s'explique par un ajustement comptable lié au changement de standard de reporting des comptes publics. En effet, dès 2018, le modèle comptable harmonisé (MCH2) entre en vigueur. Il fournit les bases de présentation des états financiers des cantons et des communes. Une modification introduite concerne la provision annuelle de la recette des impôts. Jusqu'en 2016, la commune de Presinge provisionnait à hauteur de 75%

charges sont restées en continuité par rapport aux années précédentes.

En résumé, notre commune dispose cette année encore de revenus supérieurs aux charges augmentant la fortune patrimoniale. Des décisions quant à l'engagement futur d'investissements dans des rénovations (dépendances de la Ferme Gallay, immeuble de l'auberge communale par exemple) devront être minutieusement réfléchies avant de s'engager.

Le travail de la commission a été grandement facilité par la préparation effectuée année

sur cette rubrique. Cette marge a été diminuée de 50%.

Comme les années passées nous montrons ci-après l'évolution des charges de la commune ordonnées par valeurs décroissantes des comptes de 2017.

Les deux principales dépenses restent les charges administratives et dépenses liées aux places de crèches. Ces deux rubriques sont restées sous contrôle. Les augmentations en lien avec les amortissements complémentaires se retrouvent aux rubriques présentées ci-avant. Enfin, l'augmentation des charges pour l'élément «incendie et secours» est inhérente au regroupement avec la compagnie de Puplinge. Les autres

après année par la Fiduciaire Chavaz SA et Mme C. Radice que nous remercions. Par ailleurs, la Fiduciaire Nouvelle SA a approuvé les comptes de la commune.

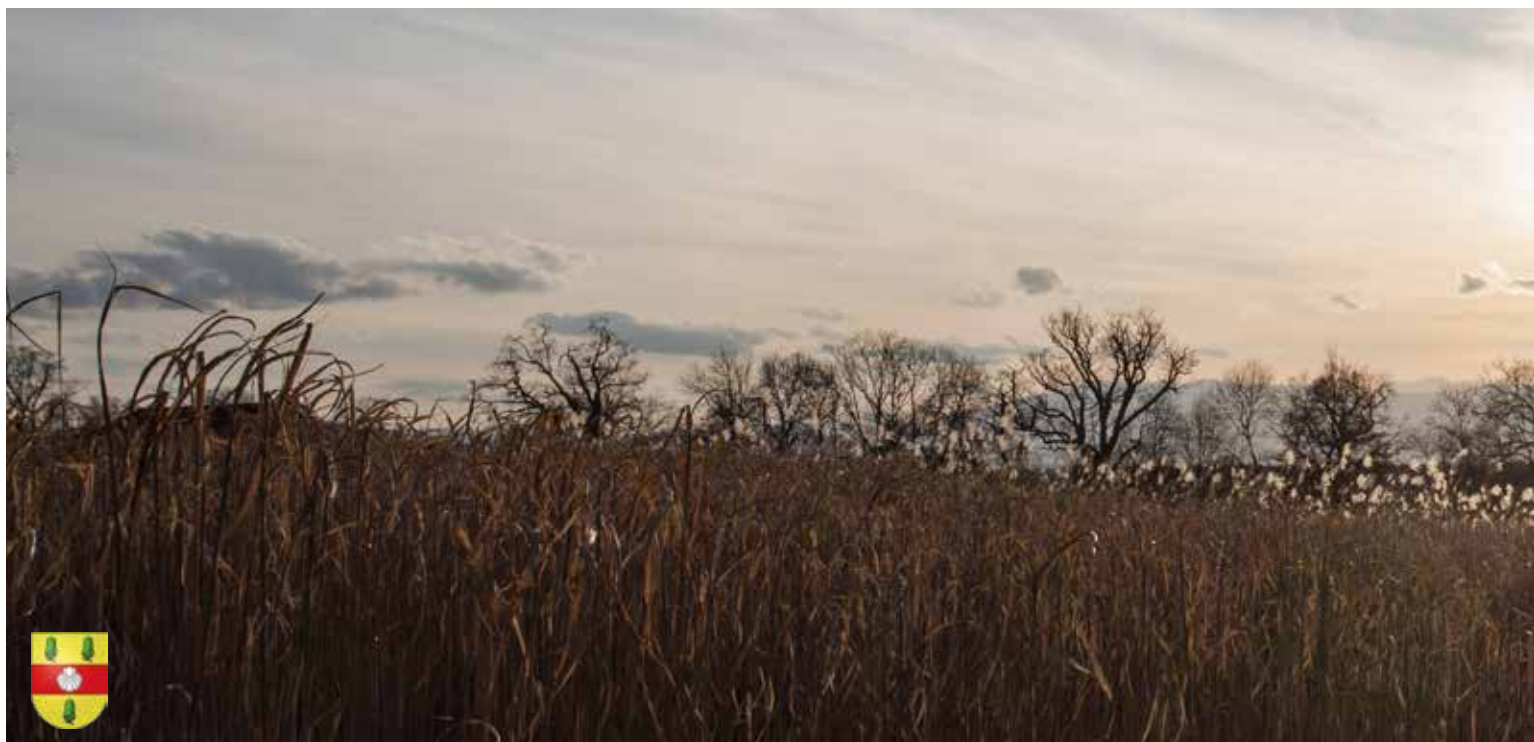
Jacques-André ROMAND
président





RESULTATS COMPARES

EXERCICES ANNUELS		BUDGET 2017		+/- du BUDGET 2017	
0	ADMINISTRATION GENERALE	872 600	37%	-11%	-96 662
01	- conseil municipal	12 000		108%	12 974
02	- maire et adjoints	129 200		-4%	-5 005
05	- administration générale	672 200		-15%	-101 294
08	- immeubles patrimoine adm	8 710		-2%	-1 414
09	- divers	-27 900		7%	-1 922
1	SECURITE PUBLIQUE	124 605	5%	38%	47 227
10	- état-civil	12 800		-25%	-3 187
14	- incendie et secours	101 965		51%	51 724
16	- protection civile	9 840		-13%	-1 310
2	ENSEIGNEMENT ET FORMATION	73 400	3%	-11%	-8 400
3	CULTURE ET LOISIRS	154 500	7%	-16%	-24 367
30	- encouragement à la culture	103 300		-18%	-18 651
33	- parcs et promenades	20 000		-17%	-3 342
34	- sports	26 700		-6%	-1 663
35	- autres loisirs	4 500		-16%	-711
5	PREVOYANCE SOCIALE	474 660	20%	0%	1 464
54	- protection de la jeunesse	364 500		0%	-1 518
58	- aide sociale	110 160		3%	2 982
6	TRAFIC	210 130	9%	49%	103 519
62	- routes communales	181 380		57%	104 008
65	- trafic régional	28 750		-2%	-489
7	PROTECTION ENVIRONNEMENT	423 770	18%	41%	172 885
71	- protection des eaux	103 250		180%	186 190
72	- traitement des déchets	171 700		-23%	-39 382
74	- cimetière	27 300		-94%	-25 658
78	- protection environnement	26 300		-7%	-1 811
79	- aménagement du territoire	95 220		56%	53 545
CHARGES		2 333 665	100%	8%	195 666
9	REVENUS	2 339 637	100%	40%	928 474
90	FINANCES ET IMPOTS	1 840 337	79%	53%	978 760
94	REVENUS DES CAPITAUX	11 600	0%	15%	1 754
95	PRODUIT DES IMMEUBLES	487 700	21%	-11%	-52 040
AUGMENTATION FORTUNE		5 972			732 809



COMPTES 2017		+/- de 2016	COMPTES 2016	
775 938	24%	-3%	796 955	26%
24 974		108%	12 000	
124 195		24%	100 242	
570 906		-12%	646 026	
85 686		31%	65 538	
-29 822		11%	-26 851	
171 832	5%	101%	85 555	3%
9 613		71%	5 613	
153 689		120%	69 914	
8 530		-15%	10 028	
65 000	2%	-20%	81 009	3%
130 133	4%	-33%	195 244	6%
84 649		-21%	106 573	
16 658		-5%	17 528	
25 037		-59%	60 950	
3 790			10 193	
476 124	15%	3%	461 416	15%
362 982		2%	355 751	
113 142		7%	105 665	
313 649	10%	81%	173 680	6%
285 388		95%	146 113	
28 261		3%	27 567	
596 655	18%	115%	277 712	9%
289 440		465%	51 194	
132 318		-6%	140 491	
16 42		-81%	8 679	
24 489		6%	23 117	
148 765		174%	54 231	
2 529 331	77%	22%	2 071 571	67%
3 268 111	100%	6%	3 086 344	100%
2 819 097	86%	22%	2 316 884	75%
13 354	0%	0%	13 324	0%
435 660	13%	-42%	756 136	24%
738 781			1 014 773	



BILAN AU 31 DECEMBRE 2017
(avec les chiffres comparatifs de l'exercice précédent)

N° compte		2017 CHF	2016 CHF
1	ACTIF	39 922 399.62	40 453 393.18
10	DISPONIBILITES	7 159 526.64	9 018 946.82
100	Caisses	5 210.35	2 792.70
101	Chèques postaux	144 413.96	16 893.75
102	Banques	6 991 304.34	8 985 270.04
103	Compte dépôt Etat de Genève	18 597.99	13 990.33
11	AVOIRS	2 189 110.82	2 879 206.78
111	Comptes courants	156 908.47	626 418.16
112	Impôts à encaisser	1 906 091.15	2 122 400.72
115	Autres débiteurs	103 428.20	102 929.50
117	Compte d'ordre	0.00	0.00
118	Comptes de liaison actifs transitoires	0.00	0.00
119	Dépenses différées	22 683.00	27 458.40
12	PLACEMENTS	26 821 044.10	24 713 950.90
121	Actions et parts sociales	200.00	200.00
123	Immeubles	26 793 234.10	24 686 150.90
125	Marchandises	27 610.00	27 600.00
13	ACTIFS TRANSITOIRES	31 388.45	118 166.80
139	Autres comptes transitoires	31 388.45	118 166.80
14	PATRIMOINE ADMINISTRATIF	31 777 68.61	32 224 460.88
141	Ouvrages de génie civil	2 421 528.58	3 090 686.28
143	Terrains bâtis et bâtiments	756 240.03	131 774.60
15	PRETS ET PARTICIPATIONS	500 661.00	500 661.00
152	Communes	501.00	501.00
154	Sociétés d'économies mixte (S.I.)	500 160.00	500 160.00
16	SUBVENTIONS D'INVESTISSEMENTS	42 900.00	0.00
162	Subventions d'investissements Communes	42 900.00	0.00

No compte		2017 CHF	2016 CHF
2	PASSIF	39 922 399.62	40 453 393.18
20	ENGAGEMENTS COURANTS	180 247.62	137 906.15
200	Créanciers	0.00	0.00
208	Comptes de liaison passifs transitoires	180 549.67	138 214.35
209	Autres engagements	-302.05	-308.20
22	DETTES A MOYEN ET LONG TERME	8 063 000.00	8 063 000.00
220	Emprunts hypothécaires	2 063 000.00	2 063 000.00
221	Reconnaissance de dettes	6 000 000.00	6 000 000.00
23	ENGAG. ENVERS DES ENTITES PARTIC.	72 435.20	72 435.20
233	Fonds et Fondations	72 435.20	72 435.20
24	PROVISIONS	633 983.20	1 682 523.85
240	Provisions compte fonctionnement	633 983.20	1 682 523.85
28	FINANCEMENTS SPECIAUX	2 655 484.67	2 919 059.92
280	Taxes d'équipement	0.00	199 108.00
282	Taxes d'écoulement	0.00	64 467.25
283	Subv. Construction abris publics PC	9 505.30	9 505.30
287	Préfinancement de tiers	284 884.25	284 884.25
288	Immeubles locatifs	2 361 095.12	2 361 095.12
29	FORTUNE NETTE	28 317 248.93	27 578 468.06
290	Fortune nette	27 578 468.06	26 563 694.01
291	Résultat de fonctionnement	738 780.87	1 014 774.05





COMPTE DE FONCTIONNEMENT 2017
(classification par directions)

(avec les chiffres comparatifs de l'exercice précédent)

No compte	Réalisé 2017 CHF	Budget 2017 CHF	Ecart CHF
LES REVENUS DE L'EXERCICE			
0 ADMINISTRATION GENERALE	45 014.20	38 500.00	6 514.20
1 SECURITE PUBLIQUE	13 815.25	10 470.00	3 345.25
2 ENSEIGNEMENT ET FORMATION	0.00	0.00	0.00
3 CULTURE ET LOISIRS	3 995.80	2 800.00	1 195.80
5 PREVOYANCE SOCIALE	24 202.25	28 100.00	-3 897.75
6 TRAFIC	3 790.50	0.00	3 790.50
7 PROTECTION ET AMENAGEMENT	65 099.60	65 420.00	-320.40
9 FINANCES ET IMPOTS	3 136 534.45	3 099 600.00	36 934.45
LES CHARGES DE L'EXERCICE			
0 ADMINISTRATION GENERALE	820 951.73	911 100.00	-90 148.27
1 SECURITE PUBLIQUE	185 647.64	135 075.00	50 572.64
2 ENSEIGNEMENT ET FORMATION	64 999.70	73 400.00	-8 400.30
3 CULTURE ET LOISIRS	134 128.79	157 300.00	-23 171.21
5 PREVOYANCE SOCIALE	500 326.65	502 760.00	-2 433.35
6 TRAFIC	317 439.20	210 130.00	107 309.20
7 PROTECTION ET AMENAGEMENT	661 754.42	489 190.00	172 564.42
9 FINANCES ET IMPOTS	-131 576.95	759 963.00	-891 539.95
TOTAL DES REVENUS	3 292 452.05	3 244 890.00	47 562.05
TOTAL DES CHARGES	2 553 671.18	3 238 918.00	-685 246.82
RESULTAT DE L'EXERCICE	738 780.87	5 972.00	732 808.87

COMPTE DE FONCTIONNEMENT 2017
(classification par fonctions et natures)

(avec les chiffres comparatifs de l'exercice précédent)

No compte		Réalisé 2017 CHF	Budget 2017 CHF	Réalisé 2016 CHF
0	ADMINISTRATION GENERALE			
	TOTAL DES CHARGES	820951.73	911100.00	836094.55
	TOTAL DES REVENUS	45014.20	38500.00	39140.50
01	CONSEIL MUNICIPAL			
	TOTAL DES CHARGES	24973.65	12000.00	12000.00
317	Dédommagements, indemnités CM	24973.65	12000.00	12000.00
02	MAIRE ET ADJOINTS			
	TOTAL DES CHARGES	124194.61	129200.00	100241.60
300	Indemnités maire et adjoints	84000.00	84000.00	72000.00
303	Assurances sociales	13718.61	9600.00	8670.90
304	Caisse pension et prévoyance	12600.00	12600.00	10800.00
317	Dédommagements, indemnités	13876.00	23000.00	8770.70
05	ADMINISTRATION GENERALE			
	TOTAL DES CHARGES	576418.07	672200.00	647264.35
	TOTAL DES REVENUS	5512.55	0.00	1238.55
301	Traitements du personnel	347840.85	372900.00	368784.70
303	Assurances sociales	31239.57	32700.00	34699.25
304	Caisse d'assurance du personnel	47978.55	75100.00	48166.80
305	Assurances maladie et accidents	22204.50	19200.00	21746.70
308	Personnel intérimaire	4724.40	9000.00	4967.20
309	Frais de formation	622.80	2000.00	900.00
310	Fournit. bureau, imprimés, publicité	19322.55	26300.00	14144.25
311	Mobilier, machines, véhic., matériel	1636.10	5500.00	322.80
313	Fournitures diverses	3629.40	5000.00	3693.55
315	Entret. objets mobiliers par tiers	4267.90	4800.00	4938.20
318	Honoraires, prestations de service	75792.75	100300.00	130987.40
319	Frais divers	6804.70	9000.00	4515.50
352	Communes	10354.00	10400.00	9398.00
434	Redevances	0.00	0.00	0.22
436	Dédommagements de tiers	263.60	0.00	1159.20
439	Recettes diverses	5248.95	0.00	79.35
08	IMMEUBLES PATRIMOINE ADMINISTRATIF			
	TOTAL DES CHARGES	91875.80	93700.00	71527.90
	TOTAL DES REVENUS	6190.00	6600.00	5990.00
311	Mobilier, machines, véhic., matériel	753.05	1500.00	2042.90
312	Eau, énergie	24294.25	25000.00	23206.60
313	Fournitures et marchandises	2239.55	3500.00	2977.55
314	Entretien immeubles par des tiers	44179.95	40300.00	20492.95
315	Entret. objets mobiliers par tiers	10266.50	9300.00	11600.45
318	Honoraires, prestations de service	10142.50	14100.00	11207.45
427	Locations diverses	6190.00	6600.00	5990.00
09	AUTRES CHARGES ET REVENUS			
	TOTAL DES CHARGES	3489.60	4000.00	5060.70
	TOTAL DES REVENUS	33311.65	31900.00	31911.95
301	Traitements du personnel	0.00	0.00	1389.50
318	Honoraires, prestations de service	1052.40	1000.00	1108.00
352	Frais ass. comm. genevoises	2437.20	2600.00	2563.20
365	Subventions diverses	0.00	400.00	0.00
427	Redevances SIG	33311.65	31900.00	31911.95



COMPTE DE FONCTIONNEMENT 2017
(classification par fonctions et natures)

(avec les chiffres comparatifs de l'exercice précédent)

No compte		Réalisé 2017 CHF	Budget 2017 CHF	Réalisé 2016 CHF
1	SECURITE PUBLIQUE			
	TOTAL DES CHARGES	185 647.64	135 075.00	96 847.13
	TOTAL DES REVENUS	13 815.25	10 470.00	11 292.75
10	ETAT CIVIL			
	TOTAL DES CHARGES	12 393.25	14 800.00	8 362.80
	TOTAL DES REVENUS	2 780.00	2 000.00	2 750.00
319	Frais divers	1 144.80	1 200.00	215.00
351	Dédommagements au canton	1 226.50	1 000.00	1 293.80
352	Frais intercommunaux	10 021.95	12 600.00	6 854.00
431	Emoluments administratifs	2 700.00	2 000.00	2 630.00
452	Dédommagements des communes	80.00	0.00	120.00
14	INCENDIE ET SECOURS			
	TOTAL DES CHARGES	164 723.99	110 435.00	78 456.73
	TOTAL DES REVENUS	11 035.25	8 470.00	8 542.75
301	Traitements du personnel	1 500.00	3 000.00	2 799.45
303	Assurances sociales	244.97	500.00	357.35
309	Autres charges de personnel	5 583.95	4 770.00	4 075.70
310	Fournit. bureau, imprimés, publicité	0.00	1 500.00	11.60
311	Mobilier, machines, véhic., matériel	0.00	9 350.00	4 661.40
312	Eau, énergie	2 315.70	2 700.00	2 389.85
313	Fournitures et marchandises	1 048.77	2 400.00	1 571.63
314	Entretien immeubles par des tiers	43 989.50	8 800.00	6 73.90
315	Entret. objets mobiliers par tiers	462.60	10 500.00	27.00
316	Loyers, charges locatives	13 404.00	13 400.00	13 164.00
317	Dédommagements, indemnités	300.00	300.00	200.00
318	Honoraires, prestations de service	11 327.50	10 000.00	8 380.85
319	Frais divers	751.00	800.00	898.00
352	Dédommagements intercommunaux	83 796.00	33 415.00	30 746.00
363	Allocations sapeurs pompiers	0.00	9 000.00	8 500.00
441	Part s/taxes de cies. d'ass.	6 494.65	5 000.00	6 270.55
444	Participation volontaire cies ass.	0.00	170.00	0.00
452	Dédommagements des communes	0.00	1 700.00	1 615.60
461	Subventions cantonales	4 540.60	1 600.00	656.60
16	PROTECTION CIVILE			
	TOTAL DES CHARGES	8 530.40	9 840.00	10 027.60
352	Frais intercommunaux	8 844.00	9 840.00	10 027.60
366	Subventions abris privés	-313.60	0.00	0.00

No compte		Réalisé 2017 CHF	Budget 2017 CHF	Réalisé 2016 CHF
2	ENSEIGNEMENT ET FORMATION			
21	ECOLE PUBLIQUE			
	TOTAL DES CHARGES	64 999.70	73 400.00	87 101.15
	TOTAL DES REVENUS	0.00	0.00	6 092.40
310	Fournit. bureau, imprimés, publicité	0.00	500.00	0.00
311	Mobilier, machines, véhic., matériel	352.85	2 000.00	1 660.85
312	Eau, énergie	8 789.40	13 000.00	8 441.85
313	Fournitures et marchandises	772.80	1 900.00	2 038.50
314	Entretien immeubles par des tiers	8 133.90	11 100.00	33 561.20
315	Entret. objets mobiliers par tiers	5 791.60	3 600.00	4 055.15
317	Dédommagements (cours scol.)	3 773.40	4 500.00	1 536.65
318	Honoraires, prestations de service	34 362.05	33 800.00	31 722.55
319	Frais divers	3 023.70	3 000.00	4 084.40
436	Dédommagements de tiers	0.00	0.00	1 935.00
452	Dédommagements des communes	0.00	0.00	4 157.40

COMPTE DE FONCTIONNEMENT 2017
(classification par fonctions et natures)
(avec les chiffres comparatifs de l'exercice précédent)

No compte		Réalisé 2017 CHF	Budget 2017 CHF	Réalisé 2016 CHF
3	CULTURE ET LOISIRS			
	TOTAL DES CHARGES	134128.79	157300.00	199529.83
	TOTAL DES REVENUS	3995.80	2800.00	4284.75
30	ENCOURAGEMENT A LA CULTURE			
	TOTAL DES CHARGES	86894.89	104800.00	110858.15
	TOTAL DES REVENUS	2245.80	1500.00	4284.75
311	Mobilier,machines,véhic.,matériel	0.00	500.00	779.75
313	Fournitures et marchandises	1837.20	2200.00	406.45
318	Honoraires, prestations de service	54224.09	70100.00	79644.75
319	Frais divers	0.00	500.00	0.00
352	Dédommagements intercommunaux	11698.60	11500.00	10906.20
365	Subventions diverses	19135.00	20000.00	19121.00
434	Recettes de manifestations	2245.80	1400.00	4134.25
435	Vente de marchandises	0.00	100.00	150.50
33	PARCS ET PROMENADES			
	TOTAL DES CHARGES	16657.80	20000.00	17528.05
311	Mobilier,machines,véhic.,matériel	0.00	0.00	259.20
313	Fournitures et marchandises	15847.80	17000.00	11388.55
314	Entretien immeubles par des tiers	810.00	3000.00	2927.60
318	Honoraires, prestations de service	0.00	0.00	2952.70
34	SPORTS			
	TOTAL DES CHARGES	26786.60	28000.00	60950.25
	TOTAL DES REVENUS	1750.00	1300.00	0.00
316	Loyers, charges locatives	8244.00	8200.00	8244.00
319	Frais divers	700.00	1000.00	700.00
331	Amortissements	0.00	0.00	25189.00
365	Subventions diverses	13267.00	17000.00	22119.25
366	Subventions personnes physiques	4575.60	1800.00	4698.00
451	Subvention cantonale	1750.00	1300.00	0.00
35	AUTRES LOISIRS			
	TOTAL DES CHARGES	3789.50	4500.00	10193.38
318	Honoraires, prestations de service	1719.50	2500.00	8483.38
365	Subventions diverses	2070.00	2000.00	1710.00

No compte		Réalisé 2017 CHF	Budget 2017 CHF	Réalisé 2016 CHF
5	PREVOYANCE SOCIALE			
	TOTAL DES CHARGES	500326.65	502760.00	481687.60
	TOTAL DES REVENUS	24202.25	28100.00	20271.00
54	INSTITUTIONS POUR LA JEUNESSE			
	TOTAL DES CHARGES	387184.32	392600.00	376022.20
	TOTAL DES REVENUS	24202.25	28100.00	20271.00
313	Fournitures et marchandises	17344.85	21300.00	20477.35
352	Participations des communes	369839.47	371300.00	355544.85
435	Vente	14297.00	17600.00	16137.00
444	Fonds de Régulation	6123.00	6200.00	0.00
452	Dédommagements des communes	3782.25	4300.00	4134.00
58	AIDE SOCIALE			
	TOTAL DES CHARGES	113142.33	110160.00	105665.40
318	Honoraires, prestations de service	11234.83	14500.00	10940.90
341	Fonds de Régulation	4200.00	4200.00	0.00
352	Communes	8538.85	8600.00	6509.10
364	Subvention Sté économie mixte	0.00	0.00	1171.00
365	Subventions diverses	34500.00	34000.00	34000.00
366	Subventions personnes physiques	23668.65	14860.00	20774.40
367	Subventions «Aide Humanitaire»	31000.00	34000.00	32270.00



COMPTE DE FONCTIONNEMENT 2017
(classification par fonctions et natures)
(avec les chiffres comparatifs de l'exercice précédent)

No compte		Réalisé 2017 CHF	Budget 2017 CHF	Réalisé 2016 CHF
6	TRAFIC			
	TOTAL DES CHARGES	317439.20	210130.00	176696.95
	TOTAL DES REVENUS	3790.50	0.00	3017.00
62	ROUTES COMMUNALES			
	TOTAL DES CHARGES	289178.20	181380.00	149129.95
	TOTAL DES REVENUS	3790.50	0.00	3017.00
308	Personnel intérimaire	0.00	0.00	522.00
311	Mobilier,machines,véhic.,matériel	5620.05	7000.00	13147.70
312	Eau, énergie	11166.20	9900.00	9941.20
313	Fournitures et marchandises	16384.90	12500.00	14525.55
314	Entretien immeubles par des tiers	51324.95	97500.00	53026.65
315	Entret.objets mobiliers par tiers	18502.20	10000.00	19558.85
316	Redevances d'utilisation	1808.80	5000.00	0.00
317	Dédommagements, indemnités	0.00	0.00	400.00
318	Honoraires, prestations de service	5681.20	7000.00	5238.10
331	Amortissements	28870.00	28870.00	28870.00
332	Amortissement complémentaire	145920.00	0.00	0.00
352	Communes	3899.90	3610.00	3899.90
436	Dédommagements de tiers	3790.50	0.00	3017.00
65	TRAFIC REGIONAL			
	TOTAL DES CHARGES	28261.00	28750.00	27567.00
	TOTAL DES REVENUS	0.00	0.00	0.00
313	Fournitures et marchandises	8000.00	7000.00	9680.00
314	Entretien immeubles par des tiers	0.00	3600.00	300.00
318	Honoraires, prestations de service	2661.00	5150.00	2587.00
366	Subventions personnes physiques	17600.00	13000.00	15000.00

No compte		Réalisé 2017 CHF	Budget 2017 CHF	Réalisé 2016 CHF
7	PROTECTION ET AMENAGEMENT			
	TOTAL DES CHARGES	661754.42	489190.00	391693.26
	TOTAL DES REVENUS	65099.60	65420.00	113981.65
71	PROTECTION DES EAUX			
	TOTAL DES CHARGES	349416.95	163370.00	161888.15
	TOTAL DES REVENUS	59976.55	60120.00	110694.55
312	Eau, énergie	5658.10	7600.00	7007.00
314	Entretien immeubles par des tiers	39100.00	40600.00	64408.75
315	Entret.objets mobiliers par tiers	0.00	5700.00	5702.40
318	Honoraires, prestations de service	7088.85	0.00	0.00
331	Amortissements	109470.00	109470.00	84770.00
332	Amortissement complémentaire	188100.00	0.00	0.00
452	Dédommagements RS	59976.55	60120.00	60276.30
461	Subventions cantonales	0.00	0.00	50418.25
72	TRAITEMENT DES DECHETS			
	TOTAL DES CHARGES	135899.32	176000.00	142778.21
	TOTAL DES REVENUS	3580.90	4300.00	2287.10
312	Eau, énergie	616.65	500.00	608.20
313	Fournitures et marchandises	278.80	1000.00	0.00
318	Honoraires, prestations de service	116503.87	156000.00	123670.01
331	Amortissement du patrimoine adm.	18500.00	18500.00	18500.00
434	Redevances de voirie	22.50	2000.00	1000.00
435	Vente de marchandises	3558.40	2300.00	1287.10
74	CIMETIERE			
	TOTAL DES CHARGES	2142.20	28300.00	9678.70
	TOTAL DES REVENUS	500.00	1000.00	1000.00
312	Eau, énergie	1278.20	1300.00	1278.20
313	Fournitures et marchandises	0.00	1000.00	0.00
314	Entretien immeubles par des tiers	0.00	1000.00	0.00
318	Honoraires, prestations de service	864.00	25000.00	8400.50
434	Redevances	500.00	1000.00	1000.00

COMPTE DE FONCTIONNEMENT 2017
(classification par fonctions et natures)

(avec les chiffres comparatifs de l'exercice précédent)

No compte		Réalisé 2017 CHF	Budget 2017 CHF	Réalisé 2016 CHF
78	PROTECTION DE L'ENVIRONNEMENT			
	TOTAL DES CHARGES	25 531.30	26 300.00	23 117.20
	TOTAL DES REVENUS	1 042.15	0.00	0.00
311	Mobilier, machines, véhic., matériel	776.50	1 000.00	0.00
314	Entretien immeubles par des tiers	18 870.50	21 000.00	18 568.95
315	Entret.objets mobiliers par tiers	0.00	2 500.00	864.00
318	Honoraires, prestations de tiers	3 546.20	0.00	2 675.65
352	Traitement des déchets carnés	298.10	300.00	318.60
365	Subventions diverses	2 040.00	1 500.00	690.00
450	Rétrocessions diverses	694.75	0.00	0.00
451	Rétrocessions diverses	3 474.00	0.00	0.00
79	AMENAGEMENT DU TERRITOIRE			
	TOTAL DES CHARGES	148 764.65	95 220.00	54 231.00
314	Entretien immeubles par des tiers	0.00	2 000.00	0.00
318	Honoraires, prestations de service	16 564.65	80 000.00	41 011.00
331	Amortissements	13 220.00	13 220.00	13 220.00
332	Amortissement complémentaire	118 980.00	0.00	0.00

No compte		Réalisé 2017 CHF	Budget 2017 CHF	Réalisé 2016 CHF
9	FINANCES ET IMPOTS			
	TOTAL DES CHARGES	-131 576.95	759 963.00	1 028 709.06
	TOTAL DES REVENUS	3 136 534.45	3 099 600.00	4 115 053.53
90	IMPOTS			
	TOTAL DES CHARGES	-856 883.30	153 163.00	554 228.79
	TOTAL DES REVENUS	1 962 213.95	1 993 500.00	2 871 112.83
330	Pertes sur débiteurs	-1 010 109.40	10 000.00	342 532.90
341	Contribution versée aux communes	46 063.00	46 063.00	97 455.00
346	Compens.financ.communes françaises	45 082.62	40 000.00	43 969.91
351	Frais de percept. des impôts	62 080.48	57 100.00	70 270.98
400	Impôts s/revenu et fortune PP	1 818 338.53	1 903 000.00	2 742 971.28
401	Impôts s/bénéfice et capital PM	41 454.40	0.00	48 444.15
408	Rétrocession fonds de péréquation	79 217.00	87 000.00	71 988.00
409	Taxe professionnelle communale	20 020.00	3 500.00	4 180.00
429	Autres revenus	3 184.02	0.00	35 294.00
94	CHARGES ET REVENUS DES CAPITAUX			
	TOTAL DES CHARGES	487.65	500.00	542.72
	TOTAL DES REVENUS	13 842.00	12 100.00	13 867.00
318	Frais de banques	487.65	500.00	542.72
420	Intérêts bancaires	0.00	200.00	0.00
422	Intérêts div. s/capitaux du P.F.	0.00	0.00	0.00
426	Intérêts, dividende, part. perman.	13 842.00	11 900.00	13 867.00
95	IMMEUBLES DU PATRIMOINE FINANCIER			
	TOTAL DES CHARGES	724 818.70	606 300.00	473 937.55
	TOTAL DES REVENUS	1 160 478.50	1 094 000.00	1 230 073.70
301	Traitement personnel	30 524.40	41 700.00	52 594.00
303	Assurances sociales	10 004.65	9 000.00	9 097.45
309	Personnel intérimaire	2 134.00	0.00	3 187.45
311	Matériel et mobilier	0.00	0.00	6 804.00
312	Energie	59 687.45	53 000.00	47 145.10
313	Fournitures et marchandises	3 146.10	3 700.00	2 231.05
314	Entretien	422 464.35	295 000.00	165 629.90
315	Entretien objet	255.40	2 000.00	530.75
318	Honoraires	111 819.95	117 100.00	107 465.30
322	Intérêts	84 782.40	84 800.00	79 252.55
388	Financements spéciaux	0.00	0.00	0.00
423	Revenus	1 158 752.00	1 091 400.00	1 137 163.00
424	Gains sur ventes	0.00	0.00	91 587.00
434	Redevances	1 726.50	2 600.00	1 323.70
461	Subv cantonales	0.00	0.00	0.00



COMPTE DE FONCTIONNEMENT 2017
(classification par fonctions et natures)

(avec les chiffres comparatifs de l'exercice précédent)

No compte	Réalisé 2017 CHF	Budget 2017 CHF	Réalisé 2016 CHF
TOTAL GENERAL			
TOTAL DES CHARGES	2'553'671.18	3'238'918.00	3'298'359.53
TOTAL DES REVENUS	3'292'452.05	3'244'890.00	4'313'133.58
RESULTAT DE L'EXERCICE	738 780.87	5 972.00	1 014 774.05



TABLEAU DE BOUCLEMENT DE L'EXERCICE 2017**Compte de fonctionnement (90)**

Charges	1930 611.18	Revenus	3 292 452.05
Amortissements	170 060.00		
Amortissements complémentaires	453 000.00		
Excédent de revenus	738 780.87		
	3 292 452.05		3 292 452.05

Investissements nets (910)

Investissements	780 959.58	Recettes d'investissements	159 691.85
		Augmentation des investissements nets	621 267.73
	780 959.58		780 959.58

Financement (911)

Augmentation des investissements nets	621 267.73	Reprise des amortissements	623 060.00
(*) Excédent de financement	740 573.14	Reprise de l'excédent de revenus	738 780.87
		(*) Insuffisance de financement	0.00
	1 361 840.87		1 361 840.87

Variation de la fortune nette (912)

(*) Insuffisance de financement	0.00	(*) Excédent de financement	740 573.14
Report au bilan	623 060.00	Report au bilan	621 267.73
Augmentation de la fortune nette	738 780.87		
	1 361 840.87		1 361 840.87

(*) Selon qu'il y ait «Excédent» ou «Insuffisance» de financement du compte d'investissement 2016



TABLEAU DE BOUCLEMENT DE L'EXERCICE 2016

Compte de fonctionnement (90)

Charges	2 585 187,87	Revenus	6 538 290,66
Amortissement	88 359,00		
Excédent de revenus	3 864 743,79		
	6 538 290,66		6 538 290,66

Investissements nets (910)

Investissements	878 512,68	Recettes d'investissements	221 600,00
		Augmentation des investissements nets	656 912,68
	878 512,68		878 512,68

Financement (911)

Augmentation des investissements nets	656 912,68	Reprise des amortissements	88 359,00
(*) Excédent de financement	3 296 190,11	Reprise de l'excédent de revenus	3 864 743,79
		(*) Insuffisance de financement	0,00
	3 953 102,79		3 953 102,79

Variation de la fortune nette (912)

(*) Insuffisance de financement	0,00	(*) Excédent de financement	3 296 190,11
Report au bilan	88 359,00	Report au bilan	656 912,68
Augmentation de la fortune nette	3 864 743,79		
	3 953 102,79		3 953 102,79

(*) Selon qu'il y ait « Excédent » ou « Insuffisance » de financement du compte d'investissement 2015



DETTES A COURT, MOYEN ET LONG TERMES, CONTRACTEES POUR FINANCER LES CONSTRUCTIONS OU ACQUISITIONS D'IMMEUBLES LOCATIFS, DONT LES INTERETS SONT PORTES AUX COMPTES D'EXPLOITATION DES IMMEUBLES LOCATIFS

	BCGE	BCGE	BCGE	BCGE	TOTAUX	CRÉANCIERS
2	5051.6915 (Louv 1-3)	5051.6917 (2-10 Cordon)	5051.6919 (17-21 Louv)	5051.6921 (Ferme Gallay)		
3	26.11.25	26.11.25	26.11.30	12.01.26		Echéance de l'emprunt
4	3000000	3000000				Montant initial de l'emprunt
5	863000	1200000	3000000	3000000	8063000	Solde au 31.12.2016
6	0	0	0	0		Augmentation
7	0	0	0	0		Remboursement
8	863000	1200000	3000000	3000000	8063000	Solde au 31.12.2017
9	0.845%	0.845%	1.320%	0.925%		Taux %
10						Dernière année de validité du taux
11	mars-juin-sept-déc	mars-juin-sept-déc	mars-juin-sept-déc	mars-juin-sept-déc		Echéance des intérêts
12	7292	10140	39600	27750	84782	Intérêts payés sur l'exercice 2017
13						Intérêts courus au 31.12.2017



INVESTISSEMENTS - AMORTISSEMENTS du patrimoine administratif

ANNÉE 2017

Date	Objet	Durée	Statut	Fonction	Crédit voté	Soldes 2016	Dépenses 2017	Recettes 2017	Amortissements 2017	Amort compl 2017	Soldes 31.12.2017	
13.04.93	Transf, école	20 ans	Terminé	21	1627480	1					1	
16.05.94	Amélior. Foncières	20 ans	Terminé	79	700000	1					1	
1986	PC Intercomm	20 ans	Terminé	16	420000	1					1	
07.06.77	Salle communale	20 ans	Terminé	8	1542285	1					1	
20.10.00	Route Louvière	20 ans	Terminé	62	140000	32250			6450	25800	0	
02.06.08	Parking Louvière 1-3	20 ans	Terminé	62	250000	131040			10920	120120	0	
20.08.05	Ass. Grand Cara	30 ans	Terminé	71	353210	198000			9900	188100	0	
30.06.10/12.11.12	Coll Louvière I	30 ans	Terminé	71	422900	280413			14650		265763	
29.10.12	Assain. rte de Presinge	30 ans	Terminé	71	150000	109494			4920		104574	
14.12.12/15.09.14	Coll. Louvière II	30 ans	Terminé	71	426500	323992			14200		309792	
11.12.06	Amélior. Foncières II	20 ans	Terminé	79	270000	132200			13220	118980	0	
07.03.11	Assain. Chevêches	30 ans	Terminé	71	240000	1				0	1	
08.04.13	Zone sportive intercommunale		Abandon	34	94000	1				0	1	
10.05.11	Triangle	20 ans	Terminé	62	230000	154052			11500		142552	
26.05.14	Déchetterie	10 ans	Terminé	72	185000	155278			18500		136778	
27.10.2014-13.11.17	Coll. Louvière III	30 ans	En cours	71	1240230	1173305	4225	59692	41100		1076738	
07.12.15	Coll Cordonnières	30 ans	En cours	71	742000	400660	109369	100000	24700		385329	
22.06.15-05.12.16	Rénovation Mairie	30 ans	En cours	8	2225000	131771	624465	756236				
14.11.16	contribution FIDU	30 ans	En cours	8	42900	42900						
						11301505	3222461	780959	159692	170060	453000	3177769

TAXE PROFESSIONNELLE COMMUNALE (TPC) 2017

Reliquat (créances) au 01.01.2017		1135	Soit le montant en 112 TPC au 1.1.2017.
Taxations de l'exercice courant (avant dégrèvement linéaire décidé par CM) a)	41250		
- Dégrèvement linéaire selon délibération du CM (art 308C LCP)	21230		
= Total production 2014 enregistrée en 90.409	20020	=> +	20020
			Ce solde doit être égal au compte 90.409.
Irrécouvrables, remises, int. rémunératoires		-	0
Versements nets des contribuables		-	20725
Total des créances au 31.12.2017		=	430
			Soit le montant en 112 TPC au 31.12.2017
Informations complémentaires:			
Montant minimum de la TPC en 2017:	30.-		
Taux de dégrèvement pour 2017:	50%		Soit le taux de dégrèvement éventuellement voté par le CM.

MAIRIE DE PRESINGE

116 rte de Presinge
1243 Presinge

Tél: 022 759 12 52
Fax: 022 759 20 33
Email: info@presinge.ch
Web: www.presinge.ch

Heures d'ouverture au public

Mercredi 10h - 12h30
Jeudi 16h30 - 18h
Vendredi 10h - 11h30

IMPRESSUM

Secrétariat
Commune de Presinge

Photos

Jean-Charles Rochat

Mise en page

Expression Créative. Presinge

